



კეთილი იყოს თქვენი მობრძანება
 აჭარის ავტონომიური რესპუბლიკის
 უმაღლესი საბჭოს
 ადმინისტრაციულ შენობაში



აგებულია 1937 წელს

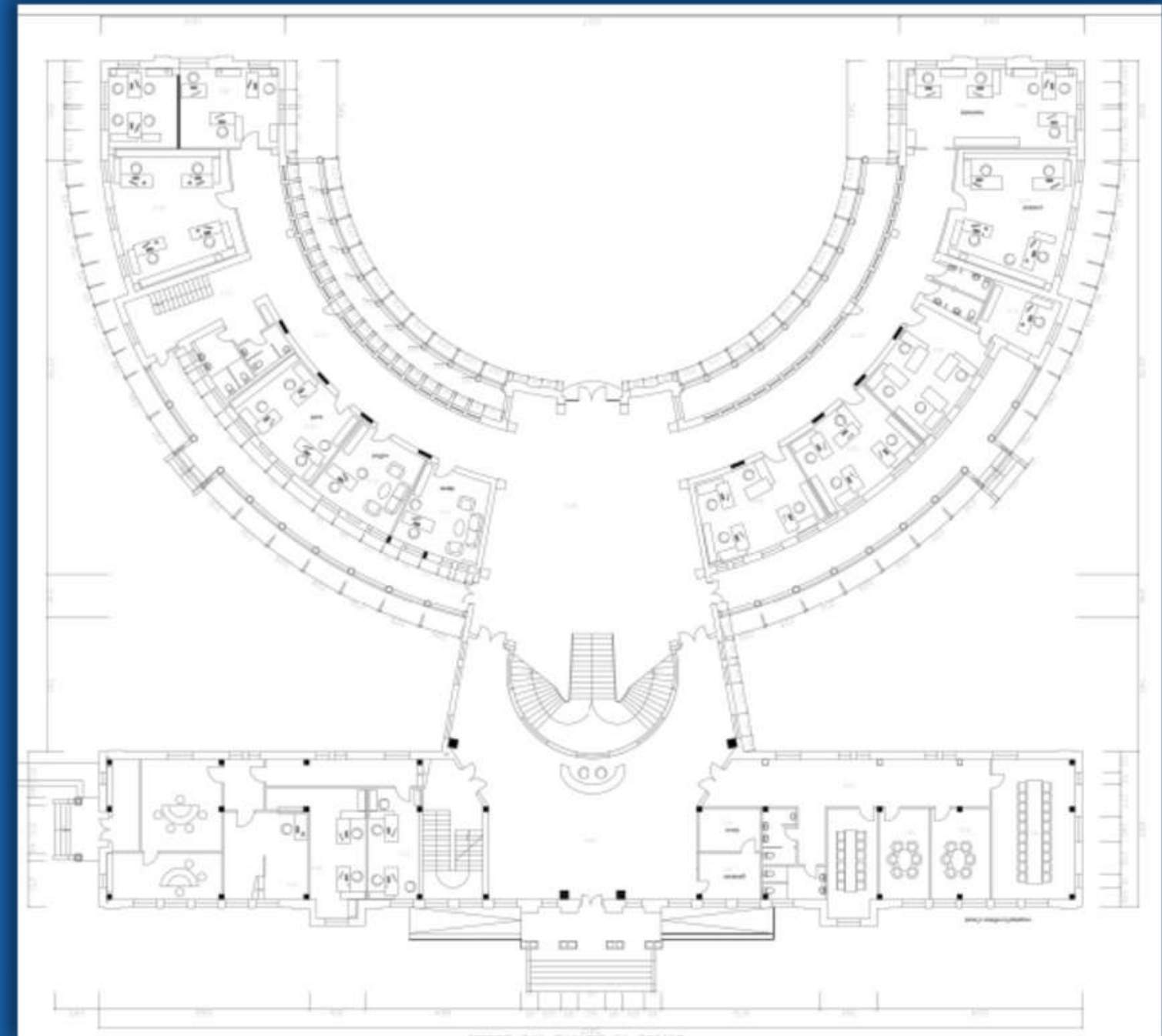


შენობა, რომელშიც ამჟამად
აჭარის ავტონომიური
რესპუბლიკის უმაღლესი საბჭოა
განთავსებული, 1937 წელს
აშენდა და თავისი ორიგინალური
არქიტექტურის გამო, ბათუმის
ერთ-ერთ სავიზიტო ბარათად
იქცა.



შენობის ესკიზური
ნახაზი იტალიიდან
ჩამოიტანეს

ცნობილია, რომ შენობის
ესკიზები და ნახაზები 1930
წელს ბათუმის სამალარიო
სადგურის დირექტორმა - ივანე
ზაქარიას ძე მჭედლიძემ (1889-
1937 წ) იტალიიდან ჩამოიტანა.



"სამი ივანე"

იტალიიდან პროექტების ჩამოტანას ერთდროულად რომანტიკული და ტრაგიკული ისტორია აქვს

1928 წელს, სსრკ ჯანსახკომმა (ჯანმრთელობის სახალხო კომისარიატი), ეროვნებათა ლიგის (ახლანდელი გაერო) სან-ჰიგიენური სექციისაგან მიიღო საგზურები კურსებისა, რომლებიც ტარდებოდა ევროპის ქვეყნების დიდ ქალაქებში.

1930 წელს საქართველოში გამოგზავნილი სამი საგზური გადაეცათ - თბილისის კურორტოლოგიისა და ფიზიოთერაპიის სამეცნიერო-კვლევითი ინსტიტუტის დირექტორს - ივანე კონიაშვილს, საქართველოს ჯანსახკომის კოლეგიის წევრს - ივანე ფრანგულიანს და ბათუმის ტროპიკული სადგურის დირექტორს - ივანე მჭედლიძეს.

„სამი ივანე“ იტალიაში გაემგზავრა, დაათვალიერეს კურორტები, გაეცნენ საინტერესო სამედიცინო დაწესებულებებსა და სპეციალისტებს.



ივანე მჭედლიძე



ივანე კონიაშვილი



ივანე ფრანგულიანი

ფოტოები აღებულია თენგიზ ცეცხლაშვილის წიგნიდან "ბათუმის ბულვარი"

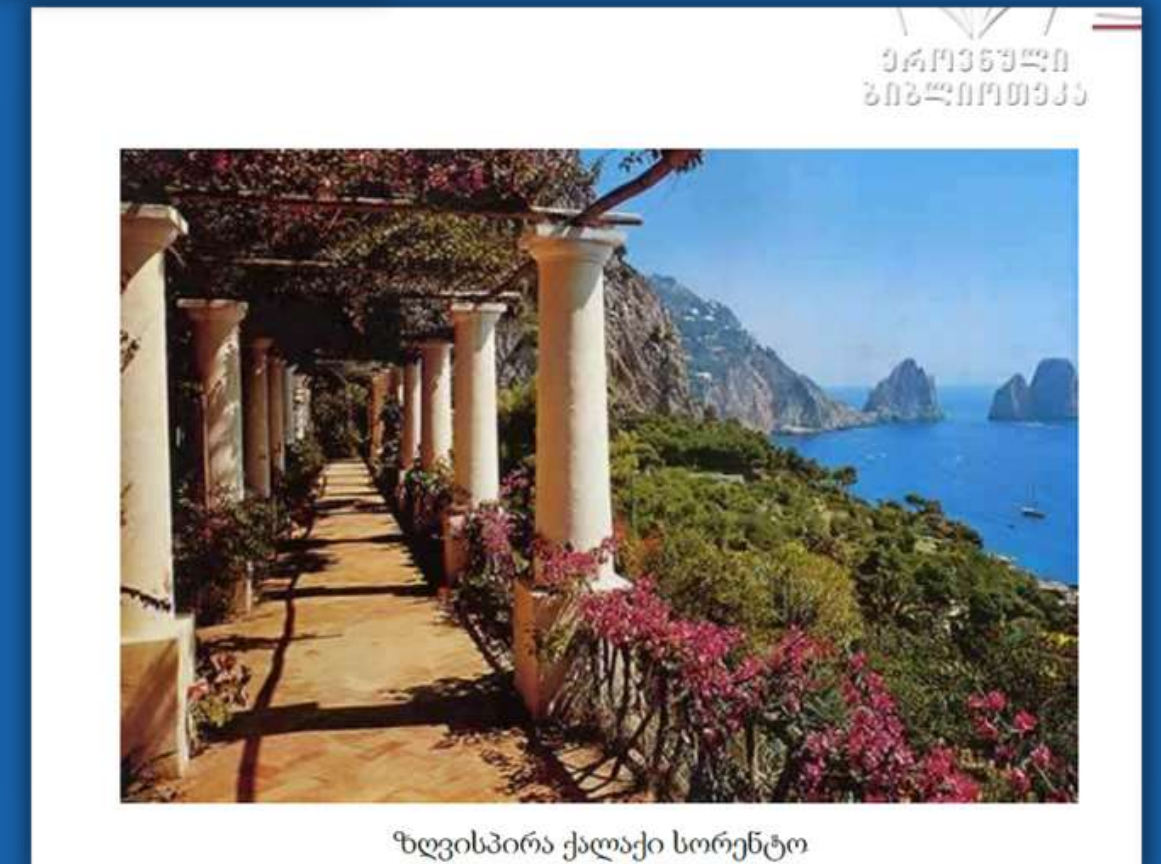
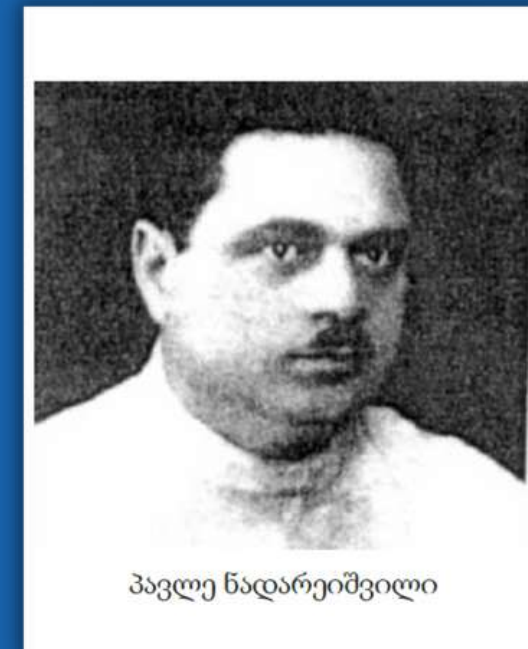
სორენტოში ყოფნისას, ისინი შეხვდნენ ოჯახით დასასვენებლად იქ მყოფ მაქსიმ გორკის, რომელმაც მათ ოთხი დღით უმასპინძლა და ხელიც შეუწყო გაცნობოდნენ საკურორტო ადგილებს. გადაიღეს მრავალი ფოტოსურათი.

მოგზაურობის დროს, ექიმებს, ქალაქში განლაგებული რამდენიმე შენობა და ხელოვნების ნიმუში მოეწონათ. მათ შეძლეს ნახაზების სამშობლოში ჩამოტანა.

დაბრუნების შემდეგ, ივანე მჭედლიძემ ესკიზები არქიტექტორს, კერძოდ, ბათუმის მთავარ ინჟინერს - პავლე ნადარეიშვილს გადასცა, რომელმაც ისინი ადგილობრივ პირობებს შეუხამა და შექმნა პროექტები. 1931 წელს დაიწყო ამ პროექტების განხორციელება და ასე გაჩნდა ქალაქ ბათუმში ტროპიკული ინსტიტუტის შენობა (1937 წ.), ბულვარის (1934 წ.) და პიონერთა პარკის შესასვლელის (1939 წ.) კოლონადები.



ფოტოები აღებულია თენგიზ ცეცხლაშვილის წიგნიდან "ბათუმის ბულვარი"

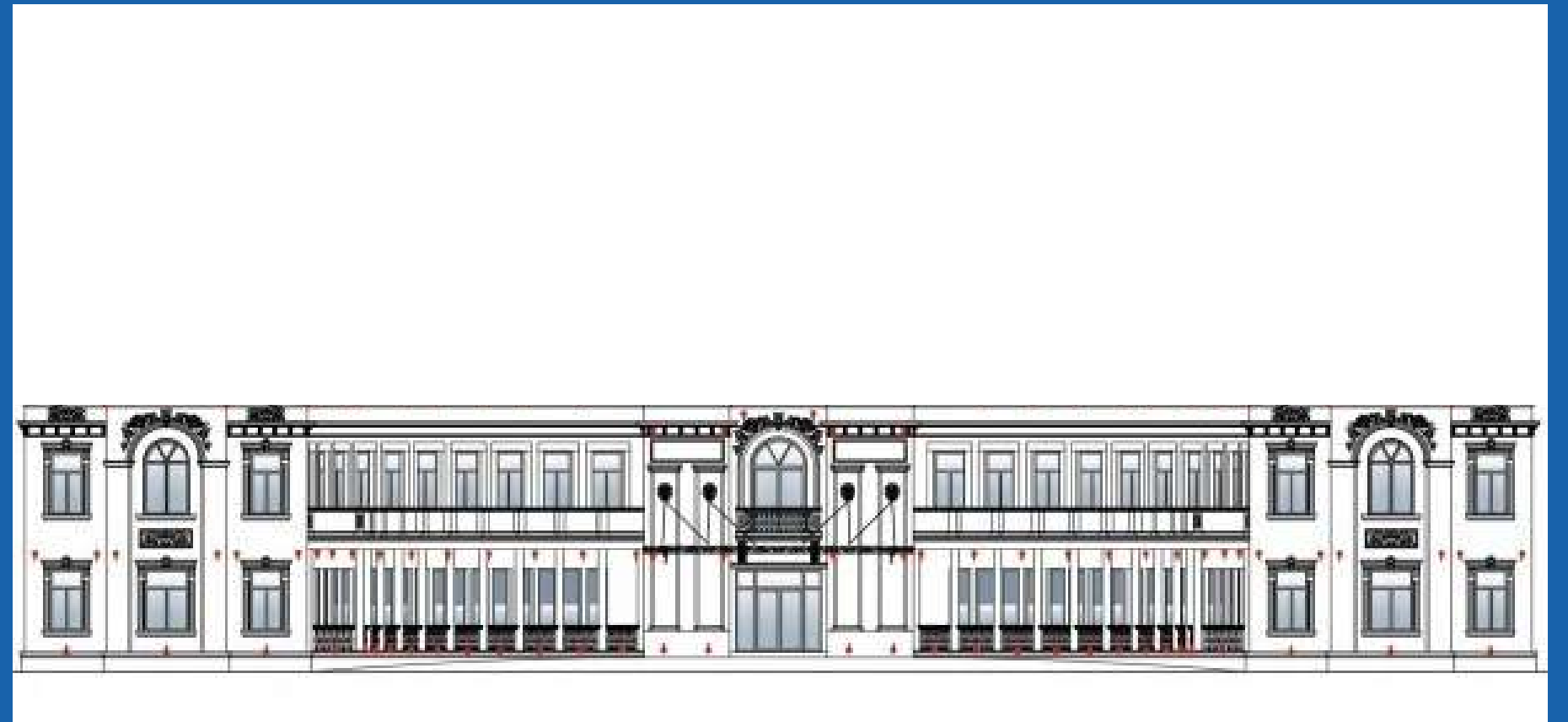


პროექტის ავტორი და მშენებლები
ქართველები იყვნენ

პროექტის ავტორი, ბათუმის მთავარი
არქიტექტორი -
პავლე დიმიტრის ძე
ნადარეიშვილი
(1894-1937 წ)

მშენებელი ინჟინერი -
ზასან ოსმანის ძე ანანიძე
(1913-1941 წ)

*ივანე მჭედლიძე და პავლე
ნადარეიშვილი 1937 წელს, პოლიტიკური
მოტივით, ე.წ. „ტროიკის“ ბრძანებით,
ბათუმში დახვრიტეს. მათი საფლავები
დღემდე უცნობია.*



1937-1952

შენობა ორი წლის განმავლობაში შენდებოდა და 1937 წლიდან **ტროპიკულ დაავადებათა ინსტიტუტი** ფუნქციონირებდა.

როგორც ირკვევა, ეს ობიექტი უნდა დაეფინანსებინა „აზნეფტს“ და „სოიუზნეფტს“, მაგრამ თანხები გვიან ჩამორიცხეს, რის გამოც მშენებლობა შეფერხდა, თუმცა, მალევე გაგრძელდა და როგორც ერთ-ერთი ოქმით დასტურდება, სამუშაო (მწარმოებელი ხასან ანანიძე) ნორმალურად წარიმართა.

შენობის შესახებ ისტორიული ცნობები მოძიებული და მოწოდებულია პროფესორ რამაზ სურმანიძის მიერ



ფოტო აღებულია საზოგადოება "ბათომის" ფბ გვერდიდან

ამავე შენობაში ფუნქციონირებდა **მალარიის საწინააღმდეგო სადგურიც**, რომელიც მალარიის დაავადების მკვეთრად შემცირების გამო, 1952 წელს გაუქმდა და მის ადგილზე **ქალაქის N1 საავადმყოფო** ამოქმედდა.

სტაციონარი გათვლილი იყო 150 პაციენტზე. სამედიცინო დაწესებულება 2011 წლამდე ემსახურებოდა მოსახლეობას.

2011 წლის 21 თებერვალს
შენობას მიენიჭა- **მატერიალურ-კულტურული ძეგლის სტატუსი**

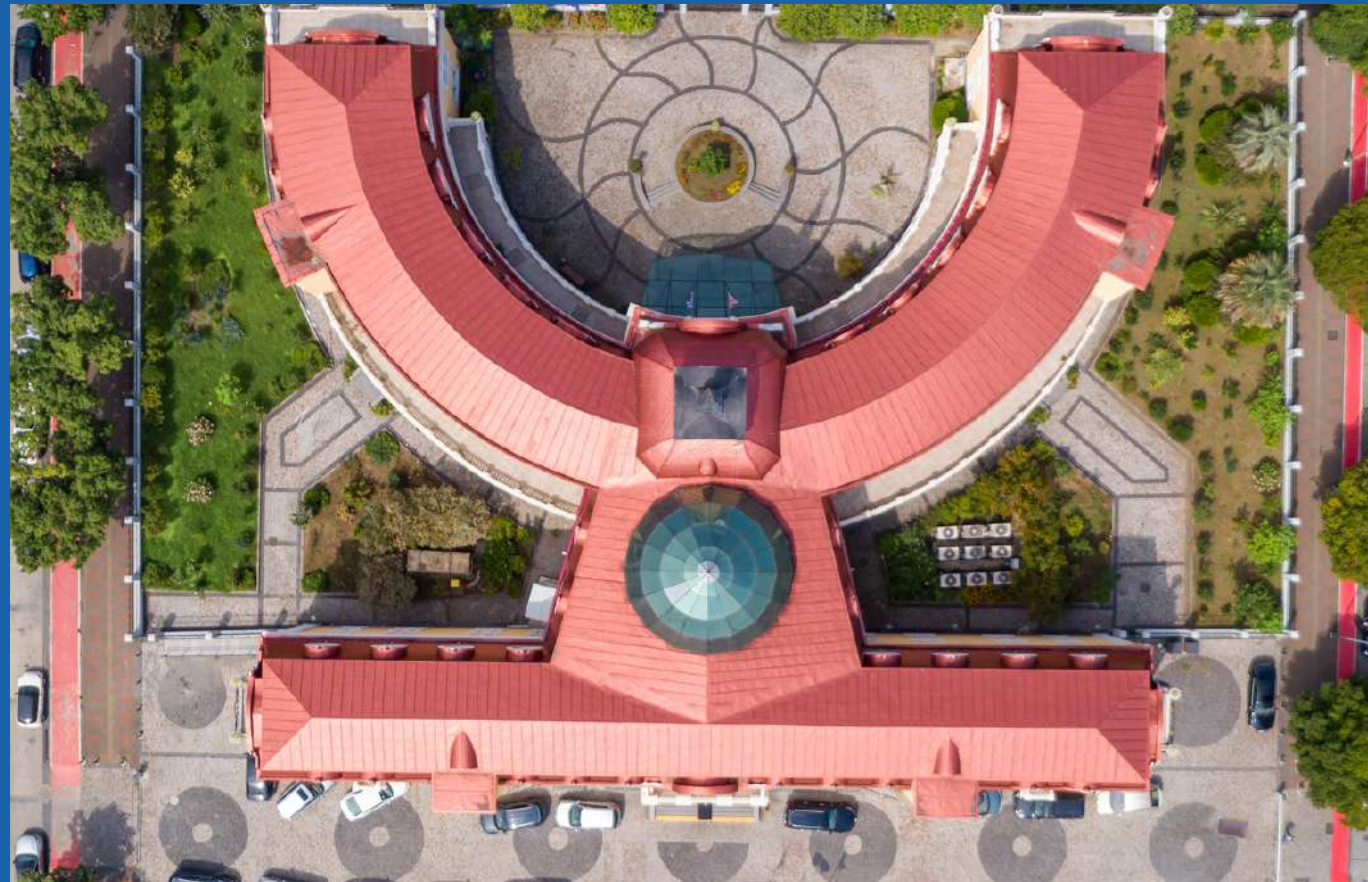
შენობაში, 2012-2019 წლებში,
ხელოვნების სახელმწიფო
უნივერსიტეტი
ფუნქციონირებდა, ხოლო
2019 წლის დეკემბრიდან
აჭარის ავტონომიური
რესპუბლიკის უმაღლესი საბჭო
განთავსდა



აჭარის უმაღლესი საბჭო 2004-2012 წლებში
განთავსებული იყო ქალაქ ბათუმში, კ.
გამსახურდიას ქუჩაზე, ხოლო 2012-2019 წლებში
ჩაქვში, ბადრი მეგენეიშვილის ქუჩაზე

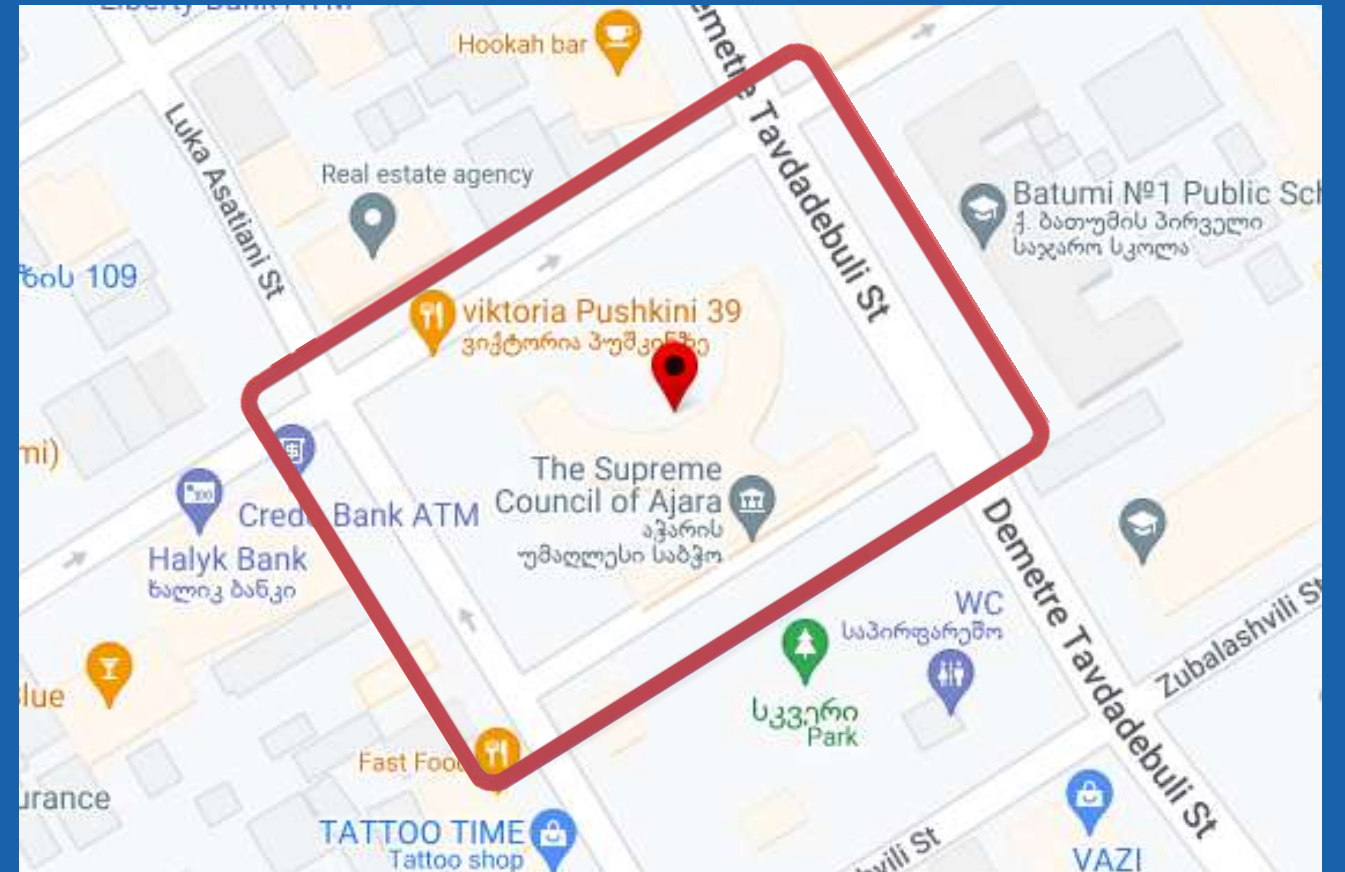


შენობა კლასიციზტურ სტილში შესრულებული, საინტერესო გეგმარების მქონე ნაგებობაა. იგი მნიშვნელოვანია როგორც თავისი არასტანდარტული კომპოზიციითა და მხატვრული გადაწყვეტით, ასევე, თავისი ფუნქციით (ერთერთი ადრეული ინსტიტუტი აჭარაში) და მასშტაბურობით.



ზოგიერთი აღნიშვნით, შენობას, სიმბოლურად, მედიცინის ემბლემის - "თასის" ფორმა აქვს

შენობას საკვანძო ადგილი უკავია ამ უბნის გეგმარებით სტრუქტურაში და მთელ კვარტალს მოიცავს



ქ. ბათუმი, დემეტრე თავდადებულის ქუჩა N32 ვახტანგ გორგასალის ქუჩა N47 ლუკა ასათიანის ქუჩა N37

აღწერა - აჭარის კულტურული მემკვიდრეობის დაცვის სააგენტო

შენობას 2010-2012 წლებში სრული რესტავრაცია ჩაუტარდა

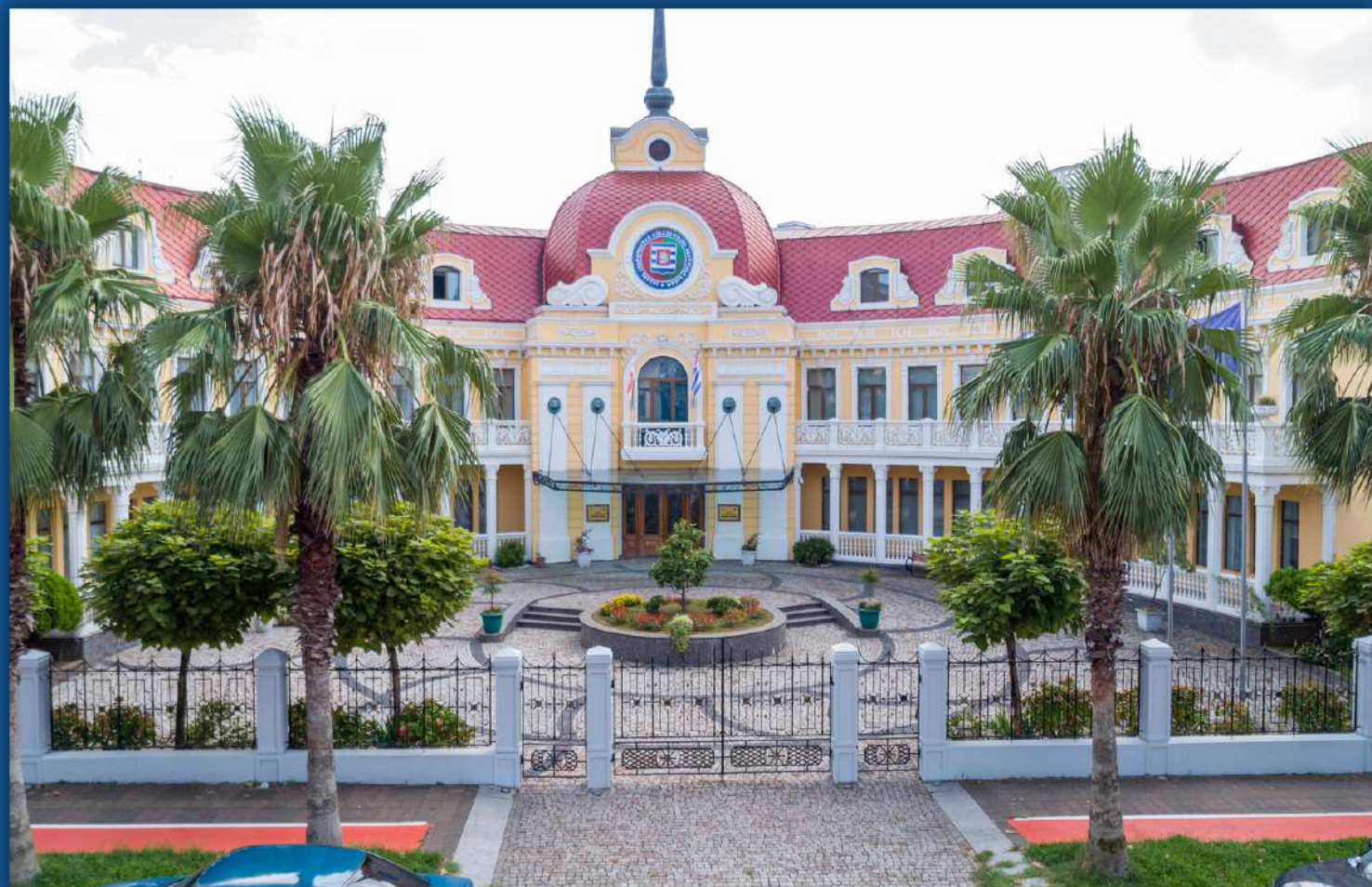
რეკონსტრუქციამდე



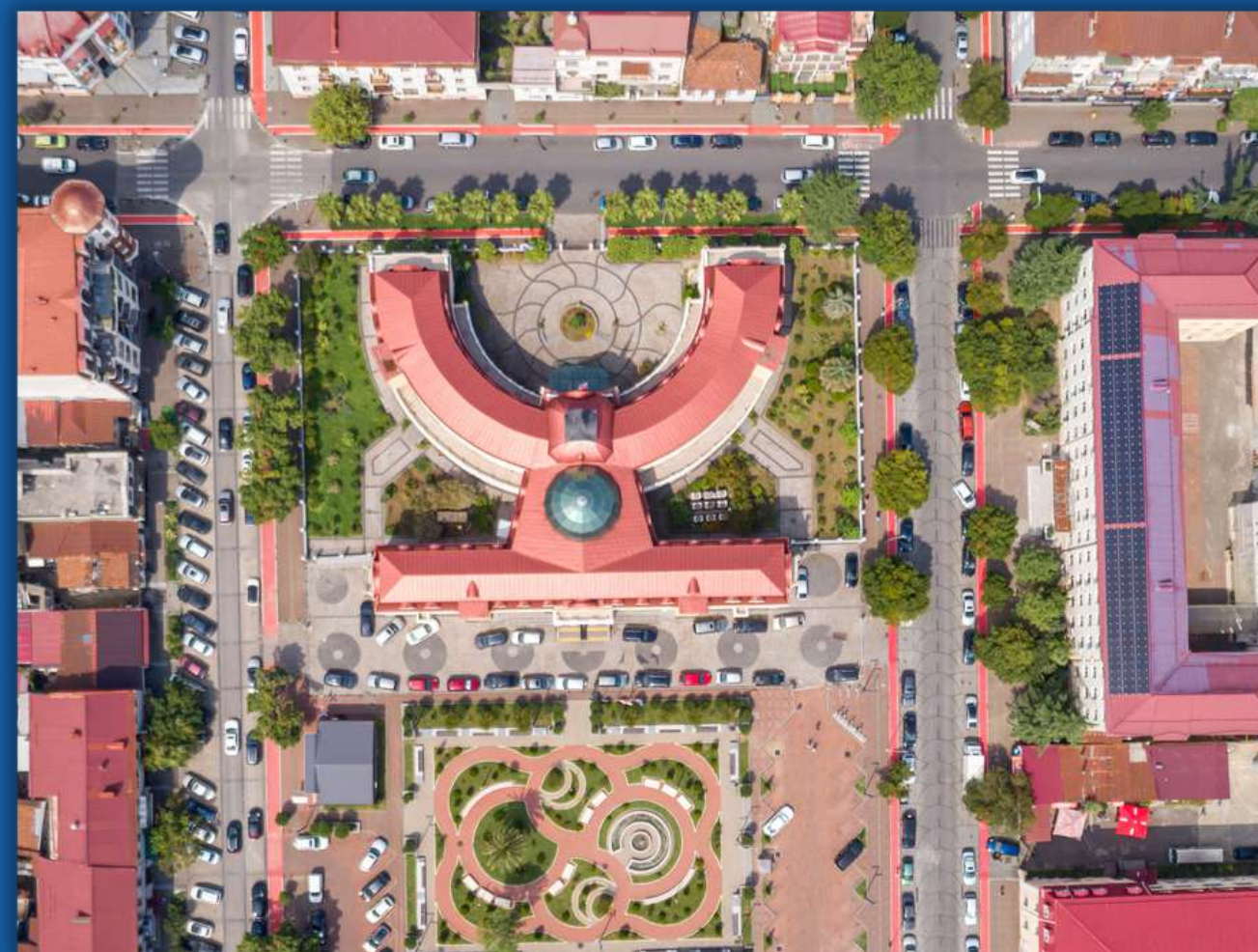
რეკონსტრუქციის შემდეგ



შენობა მთავარი ფასადით გორგასლის ქუჩისკენ არის მიმართული. ქუჩიდან სიღრმეშია შეჭეული, იგი გეგმით წარმოადგენს მორკალულ, ნახევარწრიული მოხაზულობის შეზნექილ მოცულობას, მძლავრი რიზალიტით ცენტრში.



შენობას განიერი შესასვლელი აქვს



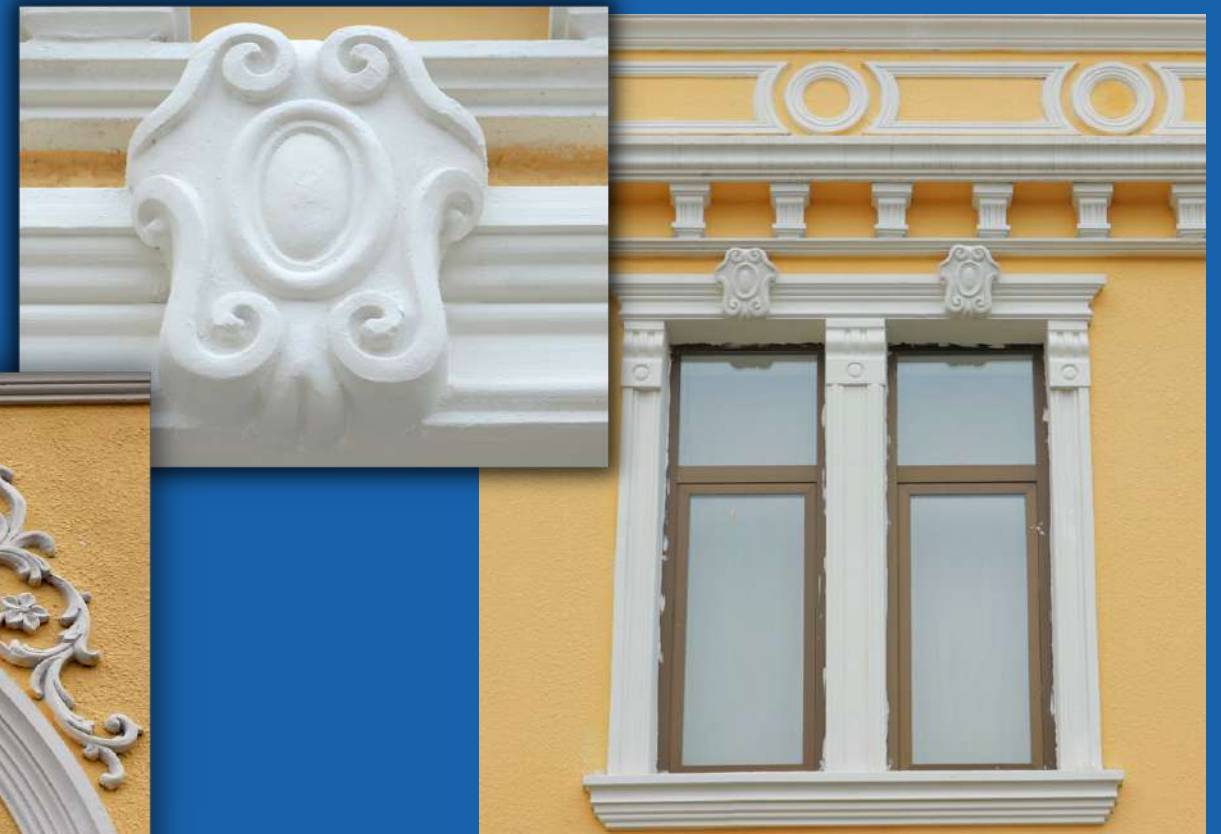
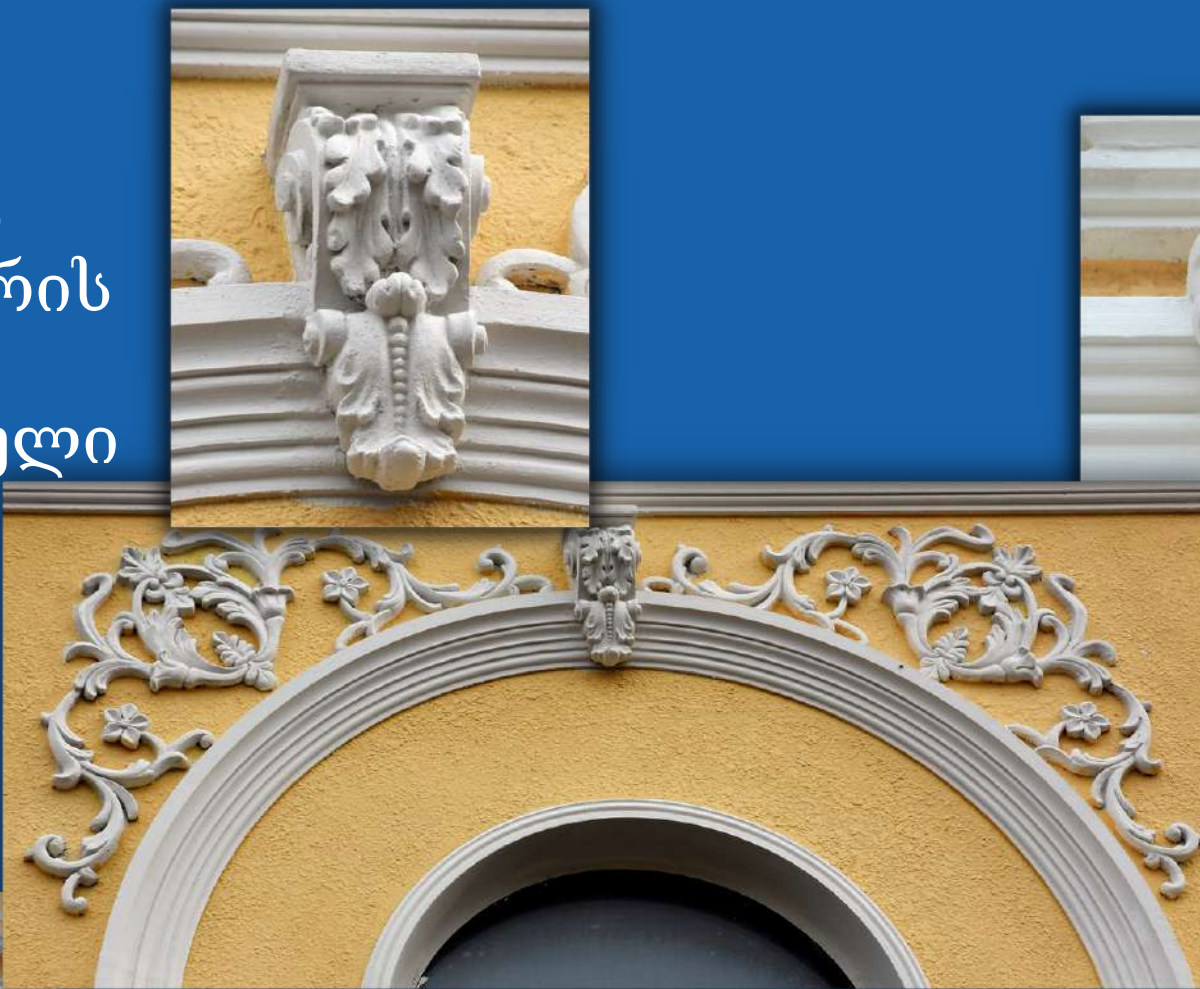
აღწერა - აჭარის კულტურული მემკვიდრეობის დაცვის სააგენტო

ძირითად ფასადზე, მეორე სართულის დონეზე, გალერეის თავზე აივანია მოწყობილი, რომლის მოაჯირი პლასტიკური, მცენარეული ორნამენტით არის შევსებული.



აღწერა - აჭარის კულტურული მემკვიდრეობის დაცვის სააგენტო

მეორე სართულის სწორკუთხა ღიობები თხელი პილასტრებით არის ფლანკირებული. სარკმლები დეკორატიული საჭეჭი ქვით შემკული სანდრიკით სრულდება.



აღწერა - აჭარის კულტურული მემკვიდრეობის დაცვის სააგენტო

მეორე სართულის სწორკუთხა ღიობები,
თხელი პილასტრებით არის
ფლანკირებული. სარკმლები
დეკორატიული საჭეჭი ქვით შემკული
სანდრიკით სრულდება.



აღწერა - აჭარის კულტურული მემკვიდრეობის დაცვის სააგენტო

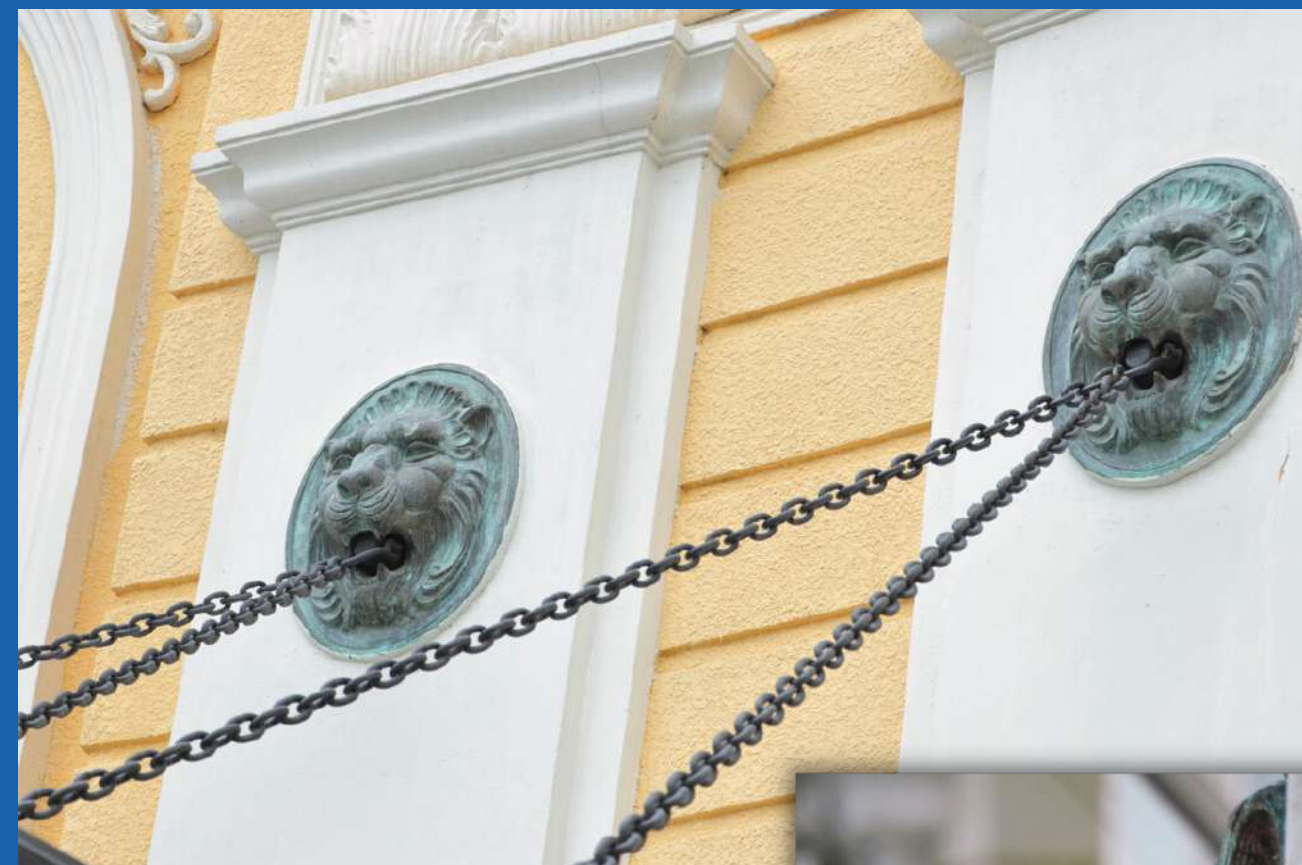
შენობა სრულდება თარო კარნიზით, რომლის
სიბრტყე, რიტმულად არის დანაწევრებული
დეკორატიული კრონშტეინებით.

ნაგებობა გვირგვინდება სადა პარაპეტით, რომლის
ზედაპირი წრეებისა და მართკუთხა სიბრტყეების
მოხაზვლებით არის დამუშავებული.



აღწერა - აჭარის კულტურული მემკვიდრეობის დაცვის სააგენტო

შენობის მთავარი ფასადის ცენტრალურ რიზალიტს,
მესასვლელის თავზე, მეორე სართულის დონეზე,
ქვის, გადმოკიდებული, ბალასინიანი აივანი აქვს,
რომელიც მძლავრ კრონშტეინებს ეყრდნობა.



აღწერა - აჭარის კულტურული მემკვიდრეობის დაცვის სააგენტო

აივანზე გამავალი ღიობი მაღალი, განიერი და თაღოვანია. თაღი მძლავრი, დეკორატიული საჭეჭი ქვით არის გაფორმებული და ფლანკირებულია მცენარეული ორნამენტის მოტივებით. მსგავსად არის გაფორმებული რიზალიტის სიბრტყე, კუთხის ზედა სარკმლები და უკანა ფასადის რიზალიტები



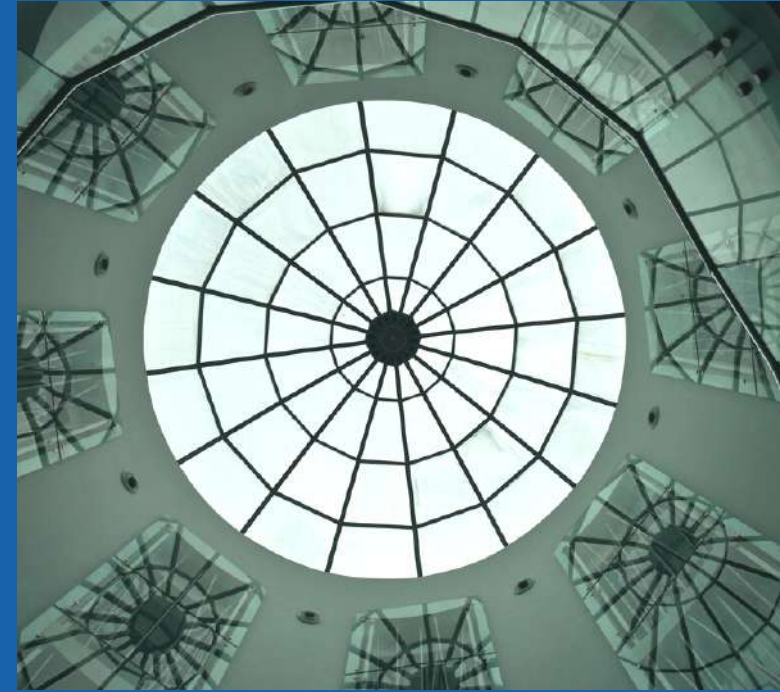
აღწერა - აჭარის კულტურული მემკვიდრეობის დაცვის სააგენტო

შენობის უკანა ფასადი ანალოგიურია, მცირე ცვლილებებით. აქ, გალერეისა და მეორე სართულის ვერანდის მოაჯირი - რიკულებიანია. ღიობები საჭეჭი ქვების გარემოა. კუთხის რიზალიტებში სადარბაზოებია მოწყობილი.

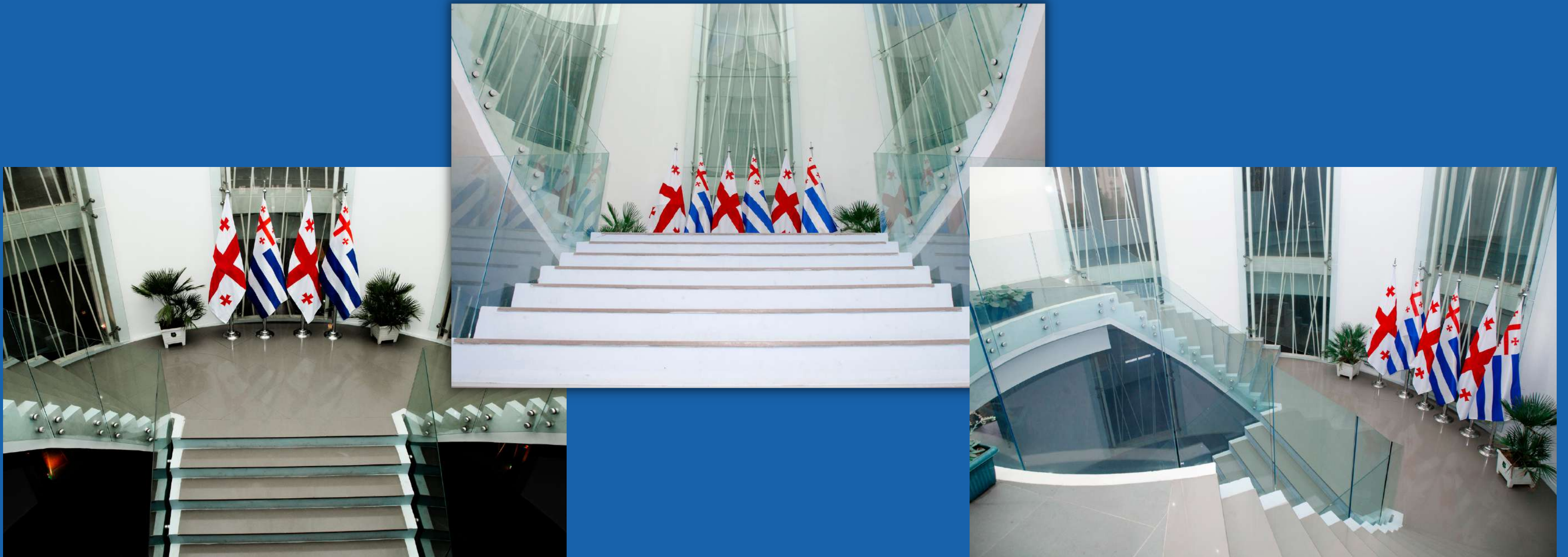


აღწერა - აჭარის კულტურული მემკვიდრეობის დაცვის სააგენტო

ცენტრალური კიბის თავზე მინის გუმბათია
განთავსებული



შენობის სართულებს ნაგებობის ცენტრში განთავსებული ფართე
კიბეები აკავშირებს, რომელსაც გარს ერტყმის მინის მოაჯირი.



აღწერა - აჭარის კულტურული მემკვიდრეობის დაცვის სააგენტო

სიმბოლიკის კუთხე

"აჭარის ავტონომიური რესპუბლიკის სიმბოლოების გამოყენების წესის შესახებ" კანონის შესაბამისად დროშის და გერბის ორიგინალი ინახება მისთვის გამოყოფილ საგანგებო ადგილას

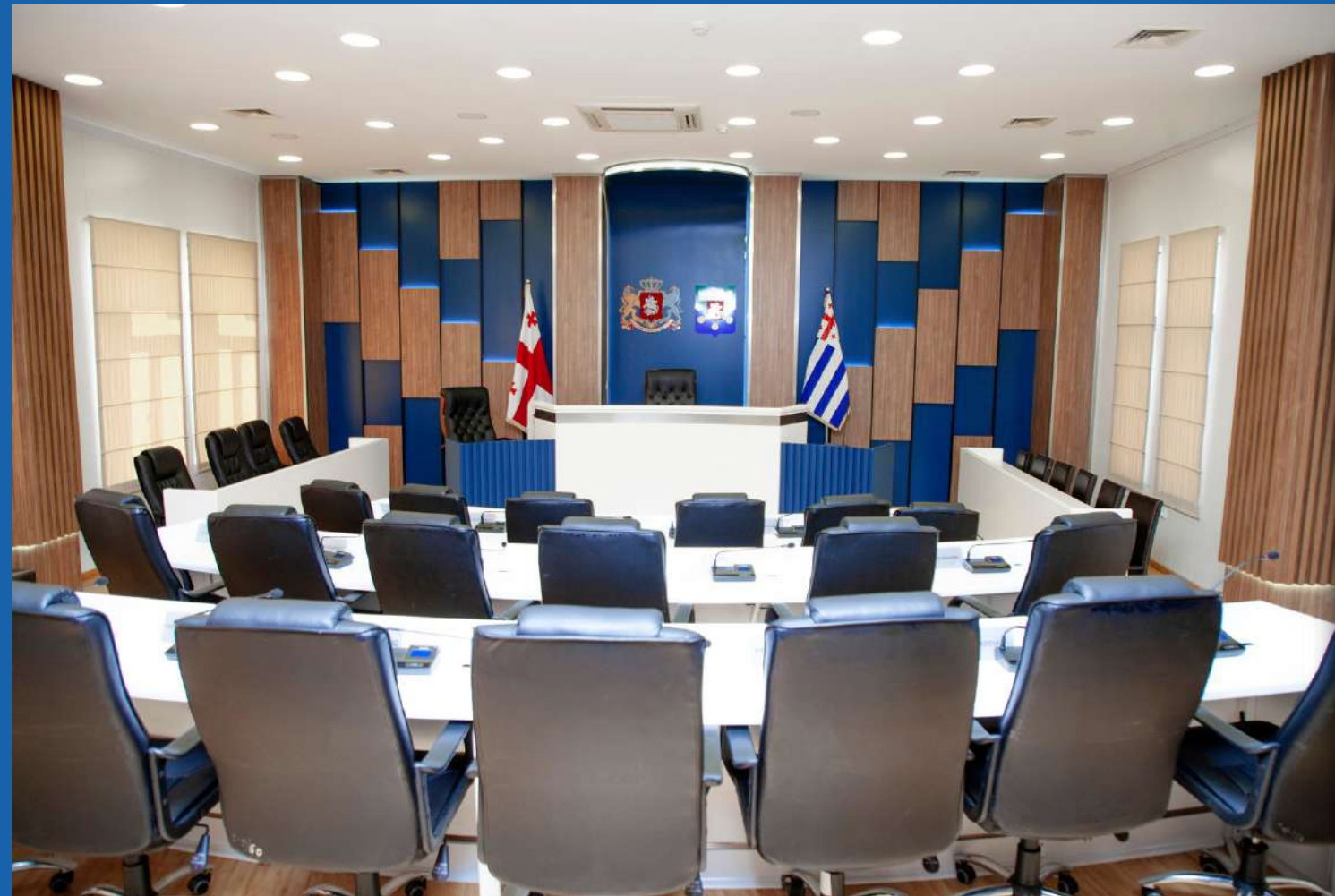
აჭარის ავტონომიური რესპუბლიკის დროშა არის მართკუთხა ქსოვილი პროპორციით **2/3**, რომელსაც გაჰკვეთს შვიდი ჰორიზონტალური ბოლი: **1-3-5-7** ბოლი ლაჟვარდისფერი, ხოლო **2-4-6** ბოლი თეთრი ფერის. დროშის ზედა მარჯვენა კუთხეში გამოსახულია საქართველოს სახელმწიფო დროშა.



აჭარის ავტონომიური რესპუბლიკის გერბი არის ტალღისებურად გადაკვეთილი ჰერალდიკური ფარი, ცენტრში მცირე ჰერალდიკური ფარით. მცირე ჰერალდიკურ ფარზე მეწამულ ველზე გამოსახულია ოქროს ჯვრის ბუნიანი, ვერცხლის შუბოსანი, ვერცხლის გველეშაპის განმგმირავი, ვერცხლის ცხენზე ამხედრებული ოქროს შარავანდედიანი ვერცხლის მხედარი – ნმინდა გიორგი. ფარის პირველ ნაწილში მწვანე ველზე გამოსახულია ოქროს ციხე. ფარის მეორე ნაწილში ლაჟვარდ ველზე გამოსახულია სამი ოქროს მონეტა ორი ერთზე.



პლენარულ სხდომათა დარბაზი

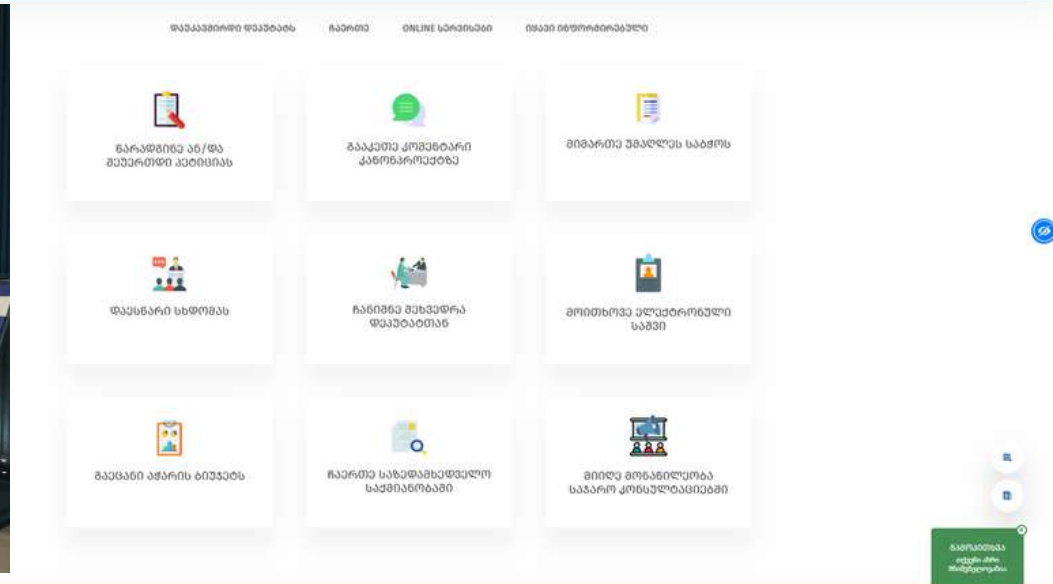
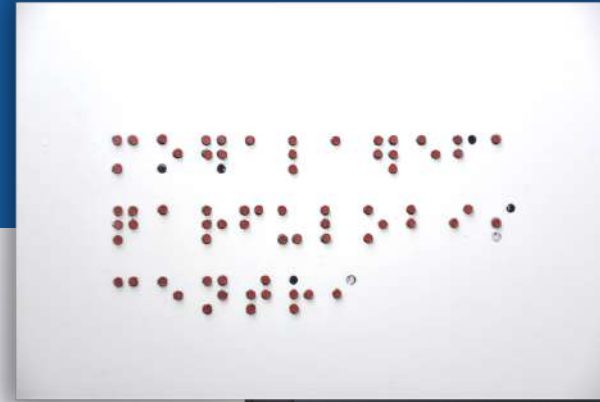


ბიუროს სხდომათა ოთახი

მოქალაქეთა ჩართულობის ცენტრი



რეგიონის მასშტაბით პირველი სახელმწიფო ადმინისტრაციული შენობაა, რომელიც სრულად ადაპტირებულია შშმ პირთათვის



უსაფრთხოება



კონტაქტი:



0322285089



contact@sca.ge



www.sca.ge / www.chaerte.sca.ge



facebook.com/supremecouncil.ge

